


 ПАТЕНТ НА ИЗОБРЕТЕНИЕ
 ЖИЛАНА 1954
К. 1946
МАК 800

О П И С А Н И Е

бокового уплотнения щитовых, с применением катков, затворов гидротехнических сооружений.

К патенту **А. Н. Родионова** и **Н. А. Косарева**, заявленному 14 марта 1927 года (заяв. свид. № 15799).

О выдаче патента опубликовано 31 мая 1929 года. Действие патента распространяется на 15 лет от 31 мая 1929 года.

В существующих устройствах для боковых уплотнений щитовых затворов в гидротехнических сооружениях, в которых применяются упругие катки, перемещения последних обычно производятся непосредственно руками без помощи каких либо приспособлений. К недостаткам подобных устройств надо отнести труднительность их обслуживания, а в некоторых конструкциях и возможность их повреждения при ледоходе. Предлагаемое изобретение имеет целью устранение указанных недостатков.

На чертеже фиг. 1 изображает поперечный разрез бокового уплотнения щитовых затворов; фиг. 2—вид его со стороны напора воды; фиг. 3—вид сверху и фиг. 4—уплотняющий стержень.

Уплотняющий стержень *A*, покрытый резиной и служащий для уплотнения стыка между железной облицовкой паза *K* и наклонного прилива *L* планки *Э*, соединен при помощи проушины *У* и шарниров *Г* с коленами стержня *Д*, поворотного в ушках *Ж* планки *Э*, привернутой к краю щита *И* с напорной его стороны. Для поворачивания стержня *Д*, в целях перемещения стержня *A*, служит рукоятка *Е*, заклинен-

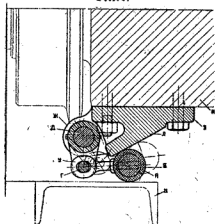
ная на его верхнем конце. Крючек *М*, укрепленный на верхней грани щита *И*, служит для захватывания рукоятки *Е* и для удержания стержня *A* в его нерабочем положении, например, при подъеме щита. Расположение поворотных механизмов в пазу и с обратной стороны напора имеет в виду устранение повреждений от льда во время ледохода.

Предмет патента.

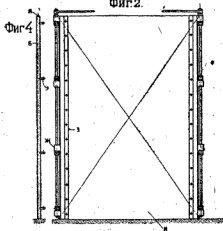
Боковое уплотнение щитовых, с применением катков, затворов гидротехнических сооружений посредством орезиненных стержней, характеризующееся тем, что каждый орезиненный стержень *A* при посредстве проушины *У* (фиг. 1 и 2) соединен с шарнирами *Г* стержня *Д*, укрепленного поворотом в ушках *Ж* привернутой к краю щита с напорной стороны планки *Э*, которая снабжена наклонным приливом *L*, образующим с облицовкой *K* паза клиновидную щель, в которую уплотняющий стержень *A* и вводится при опущенном щите, при чем для удержания рукоятки *Е* (фиг. 3) в повернутом положении при подъеме щита, на верхней кромке последнего имеются крюки *М*.

К патенту А. Н. Родионова и Н. А. Косарева № 9203.

Фиг. 1.



Фиг. 2.



Фиг. 3.



Тип. «Печатный Труд».