

ПОСТАНОВЛЕНИЕ
КАБИНЕТА МИНИСТРОВ РЕСПУБЛИКИ УЗБЕКИСТАН

422 Об утверждении Положения о порядке ведения государственного кадастра территорий

В соответствии с Законом Республики Узбекистан «О государственных кадастрах» и во исполнение постановления Президента Республики Узбекистан от 15 июля 2013 г. № ПП–2003 «Об утверждении планов разработки

Собрание законодательства Республики Узбекистан, 2014 г.

нормативно-правовых и иных актов, направленных на реализацию отсылочных норм законов», Кабинет Министров **постановляет:**

1. Утвердить Положение о порядке ведения государственного кадастра территорий согласно приложению.

2. Контроль за исполнением настоящего постановления возложить на председателя Государственного комитета Республики Узбекистан по земельным ресурсам, геодезии, картографии и государственному кадастру С. Арабова, председателя Совета Министров Республики Каракалпакстан, хокимов областей и города Ташкента.

**Премьер-министр
Республики Узбекистан**

Ш. МИРЗИЁЕВ

г. Ташкент,
14 августа 2014 г.,
№ 231

ПРИЛОЖЕНИЕ
к постановлению Кабинета Министров
от 14 августа 2014 года № 231

**ПОЛОЖЕНИЕ
о порядке ведения государственного кадастра территорий**

I. Общие положения

1. Государственный кадастр территорий создается и ведется в соответствии с Законом Республики Узбекистан «О государственных кадастрах», Положением о порядке создания и ведения Единой системы государственных кадастров, утвержденным постановлением Кабинета Министров Республики Узбекистан от 16 февраля 2005 г. № 66, другими нормативно-правовыми актами, настоящим Положением.

2. В настоящем Положении применяются следующие основные понятия:
географическая информационная система (геоинформационная система) — автоматизированная система, предназначенная для сбора, обработки, анализа, моделирования и отображения данных о географических объектах, а также для решения информационных и расчетных задач общегосударственного (межотраслевого) или отраслевого значения с использованием цифровой картографической, аналоговой и текстовой информации;

геопространственный объект — объект реального мира, который характеризуется определенным местонахождением на Земле и определен в установленной системе пространственно-временных координат;

геопортал государственного кадастра территорий — совокупность интернет-средств и сервисов геопространственных данных, которые поддер-

живают метаданные об информационных ресурсах государственного кадастра территорий и обеспечивают доступ к ним и к информационным ресурсам государственного кадастра территорий в сети Интернет;

геопространственные данные — информация, содержащая сведения о местоположении объектов местности, представленная в электронной графической и/или текстовой форме и системах координат;

государственный кадастр территорий — геоинформационная система, содержащая территориально-организованные геопространственные данные о природно-ресурсном и хозяйственном потенциале, социально-экономическом развитии и экологическом состоянии конкретной территории. Государственный кадастр территорий является составной частью Единой системы государственных кадастров (ЕСГК);

государственные системы геодезических координат, высот, гравиметрических измерений — системы геодезических координат, высот, гравиметрических измерений, установленные на территории Республики Узбекистан для применения при выполнении геодезических и картографических работ, результаты которых имеют общегосударственное (межотраслевое) назначение;

Единая система государственных кадастров (ЕСГК) — многоцелевая информационная система, объединяющая все виды государственных кадастров и предназначенная для обеспечения единого общегосударственного учета, оценки природно-экономического потенциала Республики Узбекистан и ее отдельных территорий;

информационные ресурсы системы государственного кадастра территорий — базы геопространственных данных единой цифровой картографической основы территории, реестры адресов, улиц, махаллей и других поименованных объектов, профильные наборы геопространственных данных из земельного и других государственных кадастров, градостроительные и землеустроительные нормы и регламенты, иные документы, которые подлежат регистрации и учету в системе государственного кадастра территорий в соответствии с законодательством;

местная система координат — условная система координат, устанавливаемая в отношении ограниченной части территории государства, начало отсчета координат и ориентировка осей координат которой смещены по отношению к началу отсчета координат и ориентировке осей координат государственной системы геодезических координат;

метаданные — информация, описывающая информационное наполнение базы данных, которую сообщают пользователям, когда фрагмент данных был обновлен в последний раз; в состав метаданных включается информация: о качестве и происхождении материалов и данных; о пространственно-временных характеристиках; о способах получения данных и периодичности их обновления; о сертификации, интеллектуальной собственности и об ограничении на распространение;

сервисы информационных систем — программно-технические средства, с помощью которых предоставляются для пользования данные госу-

дарственного кадастра территорий и осуществляются операции по их обработке.

3. Территориями, в отношении которых осуществляется ведение государственного кадастра территорий, являются административно-территориальные единицы Республики Узбекистан: Республика Каракалпакстан, области и г. Ташкент, районы (города).

В отдельных случаях территорияей, в отношении которой осуществляется ведение государственного кадастра территорий, может являться экономический регион или свободная экономическая зона и т. п.

4. Объектами государственного кадастра территорий являются объекты всех государственных кадастров, входящих в ЕСГК, объекты промышленности, транспорта, здравоохранения, образования, культуры, социальной сферы, административного и другого назначения, расположенные на конкретной территории, а также геопространственные, статистические и другие необходимые сведения и данные об этих объектах и территории, на которой они расположены.

5. Специально уполномоченным органом по созданию и ведению государственного кадастра территорий является Государственный комитет Республики Узбекистан по земельным ресурсам, геодезии, картографии и государственному кадастру (Госкомземгеодезкадастр).

6. Финансирование работ по созданию и ведению государственного кадастра территорий осуществляется за счет средств государственного бюджета Республики Узбекистан и других источников, не запрещенных законодательством.

II. Цели и задачи государственного кадастра территорий

7. Государственный кадастр территорий создается и ведется в целях учета и оценки природно-ресурсного и хозяйственного потенциала, социально-экономического развития и экологического состояния территорий.

8. Государственный кадастр территорий предназначен для обеспечения органов государственной власти и управления, органов государственной власти на местах, заинтересованных юридических и физических лиц комплексной, достоверной информацией о природно-ресурсном и хозяйственном потенциале, социально-экономическом развитии и экологическом состоянии территорий, необходимой для принятия решений в сфере территориального планирования и управления территориями.

9. Ведение государственного кадастра территорий осуществляется на принципах:

единства методологии ведения государственного кадастра территорий на всех уровнях;

полноты охвата природно-ресурсного и хозяйственного потенциала, социально-экономического развития и экологического состояния территорий, в отношении которых ведется государственный кадастр территорий;

применения единой системы пространственных координат и единой картографической основы;

единства методологии формирования геопространственных данных по всем объектам;

актуальности, достоверности, полноты, целостности, точности, наглядности и документальности информационных ресурсов государственного кадастра территорий;

открытости и доступности информации государственного кадастра территорий, законности ее получения, распространения и хранения;

взаимодействия с информационными системами земельного и других государственных кадастров и реестрами, составляющими государственные информационные ресурсы;

координации деятельности базовых субъектов государственного кадастра территорий, обеспечивающих создание, обновление, обработку, хранение, предоставление и использование информационных ресурсов государственного кадастра территорий;

координации работ по созданию и ведению государственного кадастра территорий с работами по созданию и ведению государственного земельного кадастра, ЕСГК и Национальной геоинформационной системы.

10. Комплексность, полнота и достоверность данных государственного кадастра территорий должны обеспечивать принятие управленческих решений по:

планированию территориального развития и управлению территориями;

формированию безопасной среды жизнедеятельности населения;

защите территории от последствий чрезвычайных ситуаций природного и техногенного характера;

равномерному распределению населения, объектов производства и производительных сил на территориях;

снижению уровня загрязнения окружающей природной среды;

эффективному и надежному функционированию инженерно-транспортной инфраструктуры промышленных и других объектов;

охране и рациональному использованию природных ресурсов и территорий с особым статусом, в том числе охраняемых природных территорий, исторических объектов, объектов культурного наследия, земель сельскохозяйственного назначения, водных ресурсов и лесов в интересах устойчивого развития территорий;

другим вопросам развития и управления территориями.

III. Структура и организация создания и ведения государственного кадастра территорий

11. Система государственного кадастра территорий включает:

- 1) организационную структуру;
- 2) технические и программные средства;

- 3) информационные ресурсы;
- 4) базы метаданных;
- 5) сервисы геопространственных данных;
- 6) нормативно-правовые акты, технические регламенты и стандарты.

12. Организационную структуру государственного кадастра территорий составляют (в соответствии со схемой согласно приложению № 1 к настоящему Положению):

Министерство экономики Республики Узбекистан, органы государственной власти на местах (использование информации государственного кадастра территорий);

Госкомземгеодезкадастр как уполномоченный орган по созданию и ведению государственного кадастра территорий;

Национальный центр геодезии и картографии, государственные предприятия землеустройства и кадастра недвижимости Республики Каракалпакстан, областей и г. Ташкента, районов (городов);

органы государственного и хозяйственного управления, хозяйствующие субъекты всех форм собственности, которые осуществляют создание, обновление, обработку, хранение, предоставление и использование информационных ресурсов, подлежащих регистрации и учету в системе государственного кадастра территорий.

13. Государственный кадастр территорий ведется на общегосударственном уровне (ЕСГК и Национальная геоинформационная система), на уровне Республики Каракалпакстан, областей и г. Ташкента, районов (городов).

14. Создание и ведение государственного кадастра территорий осуществляется предприятиями, входящими в состав Госкомземгеодезкадастра: на республиканском уровне — Национальным центром геодезии и картографии;

на региональном, районном и городском уровнях — соответствующими территориальными государственными предприятиями землеустройства и кадастра недвижимости.

15. В организационную структуру государственного кадастра территорий входят следующие базовые субъекты, ответственные, в пределах своих полномочий, за предоставление информационных ресурсов для системы государственного кадастра территорий:

1) Министерство сельского и водного хозяйства Республики Узбекистан — в части сведений:

об использовании сельскохозяйственных земель;
о размещении и состоянии ирригационных систем и сооружений;
государственного кадастра гидротехнических сооружений (по гидротехническим сооружениям ниже III класса капитальности — по принадлежности сооружений);

Главное управление лесного хозяйства при Министерстве сельского и водного хозяйства Республики Узбекистан — в части сведений государственного лесного кадастра;

2) Министерство внутренних дел Республики Узбекистан — в части сведений:

государственного кадастра зон повышенной техногенной опасности (раздел — зоны (объекты) повышенной взрывоопасности и пожароопасности);
о размещении и контактных данных территориальных главных управлений, управлений и отделов органов внутренних дел, опорных пунктов, постов дорожно-патрульной службы, службы пожарной безопасности и блокпостов органов внутренних дел;

3) Министерство по чрезвычайным ситуациям Республики Узбекистан в части сведений:

о чрезвычайных ситуациях природного и техногенного характера, вызвавших изменения объектов местности;

государственного кадастра зон повышенной техногенной опасности (раздел — повышено опасные зоны, требующие эвакуации или переселения людей);

4) Министерство по делам культуры и спорта Республики Узбекистан — в части сведений государственного кадастра объектов материального культурного наследия и контактные данные учреждений, обслуживающих эти объекты;

5) Министерство здравоохранения Республики Узбекистан — в части сведений:

государственного кадастра зон повышенной техногенной опасности (раздел — объекты производства, переработки, хранения и использования сильнодействующих ядохимикатов, пестицидов, радиоизотопных изделий, радиоактивных и других веществ);

о размещении и контактных данных учреждений здравоохранения: больниц, клиник, поликлиник, фельдшерских и травмопунктов, диспансеров, аптек и др.;

6) Министерство народного образования Республики Узбекистан — в части сведений о размещении и контактных данных учреждений дошкольного и общего среднего образования;

7) Министерство высшего и среднего специального образования Республики Узбекистан, министерства и ведомства, имеющие в своем ведении высшие образовательные учреждения — в части сведений о размещении и контактных данных подведомственных учреждений высшего образования;

Центр среднего специального, профессионального образования Министерства высшего и среднего специального образования Республики Узбекистан — в части сведений о размещении и контактных данных учреждений среднего специального, профессионального образования;

8) Государственный комитет связи, информатизации и телекоммуникационных технологий Республики Узбекистан — в части сведений государственного кадастра объектов связи;

9) Государственный комитет Республики Узбекистан по геологии и минеральным ресурсам — в части сведений:

государственного кадастра месторождений, проявлений полезных ископаемых и техногенных образований;

государственного кадастра зон повышенной природной опасности (раздел — зоны проявления опасных геологических процессов);

10) Государственный комитет Республики Узбекистан по архитектуре и строительству — в части сведений:

государственного градостроительного кадастра;

о строящихся зданиях и сооружениях.

11) Государственный комитет Республики Узбекистан по охране природы — в части сведений:

государственного кадастра животного мира;

государственного кадастра объектов растительного мира;

государственного кадастра мест захоронения и утилизации отходов;

государственного кадастра охраняемых природных территорий;

12) Государственный комитет Республики Узбекистан по статистике — в части статистических данных о численности населения, а также отдельные годовые статистические показатели в разрезе районов (городов), формируемые в рамках Программы государственных статистических работ, утверждаемой Кабинетом Министров Республики Узбекистан;

13) Госкомземгеодезкадастр — в части сведений:

государственного земельного кадастра;

государственного кадастра зданий и сооружений;

государственного картографо-геодезического кадастра;

14) Центр гидрометеорологической службы при Кабинете Министров Республики Узбекистан — в части сведений:

государственного водного кадастра (поверхностные воды, подземные воды, использование водных ресурсов);

государственного кадастра зон повышенной природной опасности (раздел — зоны повышенной опасности гидрометеорологических явлений);

15) Академия наук Республики Узбекистан — в части сведений:

государственного кадастра зон повышенной природной опасности (раздел — зоны повышенной сейсмической опасности);

государственного кадастра зон повышенной техногенной опасности (раздел — зоны повышенной радиационной опасности на предприятиях ядерной физики);

16) Государственная инспекция «Саноатгеоконтехназорат» Республики Узбекистан — в части сведений государственного кадастра зон повышенной техногенной опасности (раздел — повышено опасные зоны возможных случаев аварий на производственных объектах, объектах взрыво-пожароопасности и радиационной опасности) и контактных данных организаций, эксплуатирующих объекты повышенной техногенной опасности;

17) Государственная инспекция «Госводхознадзор» при Кабинете Министров Республики Узбекистан — в части сведений государственного кадастра гидротехнических сооружений (по гидротехническим сооружениям I,

II, III класса капитальности, находящихся в государственной собственности, а также входящих в республиканскую и региональную водохозяйственную и энергетическую системы);

18) Государственная акционерная железнодорожная компания «Узбекистон темир йуллари» — в части сведений государственного кадастра железных дорог;

19) Государственная акционерная компания «Узавтойул» — в части сведений государственного кадастра автомобильных дорог;

20) Государственная акционерная компания «Узбекэнерго» — в части сведений:

государственного кадастра энергетических объектов;

государственного кадастра гидротехнических сооружений (по гидротехническим сооружениям ниже III класса капитальности — по принадлежности сооружений);

21) Национальная холдинговая компания «Узбекнефтегаз» — в части сведений государственного кадастра транспортных трубопроводов.

16. Геопространственные данные создаются в государственной и местной системах координат в цифровой форме в соответствии с единой системой классификации и кодирования объектов государственного кадастра территорий, устанавливающей опись (классификацию) классов объектов и их свойств с определением их кодов, которые подлежат учету, а также правил цифрового описания геопространственных объектов в базе данных геоинформационной системы государственного кадастра территорий.

17. К техническим и программным средствам информационной системы государственного кадастра территорий относится сеть общегосударственного, региональных, районных и городских геопорталов и геоинформационных систем, которые обеспечивают регистрацию, учет, хранение, актуализацию и предоставление пользователям информационных ресурсов государственного кадастра территорий.

18. Информационные ресурсы системы государственного кадастра территорий состоят из информационных ресурсов общегосударственного, регионального, районного и городского уровней государственного кадастра территорий, обобщенный состав и основания для внесения данных в которые приведены в пунктах 29 — 32 настоящего Положения.

19. Структура и детальное содержание информационных ресурсов государственного кадастра территорий устанавливаются Госкомземгеодезкадастром по согласованию с министерствами и ведомствами, ответственными, в пределах своих полномочий, за предоставление информационных ресурсов для системы государственного кадастра территорий.

20. Метаданные государственного кадастра территорий содержат справочную информацию об информационных ресурсах, в том числе о составе, структуре, качестве, отдельных частях территории, условиях пользования геопространственными данными и их создателях. В зависимости от вида кадастровой документации и геопространственных данных метаданные могут содержать иную справочную информацию.

21. Базы метаданных, содержащие упорядоченные наборы метаданных, создаются и размещаются соответствующими территориальными государственными предприятиями землеустройства и кадастра недвижимости в сети геопорталов для обеспечения поиска, оценки качества, условий доступа и пользования геопостранственными данными и сервисами информационных систем.

22. В системе государственного кадастра территорий создается и обслуживается сеть геопорталов со следующими сервисами информационных систем:

1) сервисы поиска, обеспечивающие выявление наборов и сервисов геопостранственных данных в информационных сетях;

2) сервисы просмотра наборов геопостранственных данных, информации о характеристиках геопостранственных объектов и содержания метаданных;

3) сервисы доступа, обеспечивающие непосредственный доступ к кадастровым данным или получение их копий;

4) сервисы преобразования, обеспечивающие преобразование координат геопостранственных данных из одной системы координат или картографической проекции в другую.

23. Методические, лингвистические, технические и программные средства должны обеспечивать автоматизированное выполнение следующих основных операций в процессе создания и ведения государственного кадастра территорий:

обмен документированными сведениями с другими кадастровыми и информационными системами с использованием унифицированной системы электронного документооборота и обмена кадастровыми данными;

резервное копирование и защиту данных, хранящихся в информационной системе государственного кадастра территорий;

актуализацию информационных ресурсов путем регистрации и учета новых документов и сведений, а также перевода в архивный режим хранения документов и сведений, которые в установленном порядке признаны недействительными;

ввода, редактирования и поддержки базы геопостранственных данных, формирования, вывода и использования цифровых карт государственного кадастра территорий;

поиск информации по адресу объекта или его регистрационному (идентификационному) номеру, координатам или кадастровому номеру земельного участка, наименованию и реквизитам документа;

составления аналитических отчетов, формирования и вывода выходных документов в печатном и/или электронном виде;

ведения реестра входных/выходных документов, которые были введены или сформированы и введены с использованием информационных ресурсов государственного кадастра территорий в печатном и/или электронном виде.

24. Госкомземгеодезкадастром с уполномоченными министерствами и ведомствами разрабатываются нормативно-правовые акты, технические регламенты и стандарты по созданию информационных ресурсов, унифицированной системы электронного документооборота для кадастрового учета и обмена кадастровыми данными, создания и развития государственного кадастра территорий.

IV. Порядок создания государственного кадастра территорий

25. Создание государственного кадастра территорий включает решение следующих основных задач:

разработка концепции и государственной целевой программы создания государственного кадастра территорий;

разработка нормативно-правовой и методической базы;

организация функционирования и взаимодействия всех базовых субъектов системы государственного кадастра территорий;

разработка (выбор) программно-технических комплексов;

организация работ по формированию информационных ресурсов и созданию (наполнению) баз данных государственного кадастра территорий на всех уровнях его ведения;

формирование информационно-коммуникационной системы обмена информацией между базовыми субъектами и системы предоставления информации пользователям государственного кадастра территорий;

кадровое обеспечение функционирования информационной системы государственного кадастра территорий путем обучения пользователей и специалистов, обслуживающих систему.

26. Создание государственного кадастра территорий осуществляется в два основных этапа.

Первый этап:

разработка и утверждение в установленном порядке концепции и государственной целевой программы создания государственного кадастра территорий;

работы по сбору, систематизации и анализу материалов, сведений и данных, которые предусматривается ввести в качестве базовой информации в базу данных информационной системы государственного кадастра территорий на соответствующих уровнях его ведения;

приобретение и установка технических комплексов информационной системы и геопорталов государственного кадастра территорий на всех уровнях его ведения;

разработка и внедрение унифицированной системы электронного документооборота для кадастрового учета и обмена сведениями и данными государственного кадастра территорий;

разработка, а при необходимости приобретение и установка програм-

много обеспечения геоинформационных систем и геопорталов государственного кадастра территорий;

опытная эксплуатация геоинформационных систем и геопорталов государственного кадастра территорий;

организация деятельности соответствующих подразделений центрального аппарата Госкомземгеодезкадастра, Национального центра геодезии и картографии, территориальных государственных предприятий землеустройства и кадастра недвижимости, других базовых субъектов по созданию и ведению государственного кадастра территорий на всех уровнях.

Второй этап:

установление коммуникационных каналов обмена информацией между распределенными базами данных базовых субъектов государственного кадастра территорий;

организация системы защиты информации и доступа к информационным ресурсам государственного кадастра территорий;

организация работ по систематическому вводу и актуализации данных в базы данных геоинформационных систем государственного кадастра территорий на всех уровнях его ведения;

организация работ по формированию и выдаче по запросам пользователей кадастровых документов, справок и другой информации, в том числе в форме интерактивных государственных услуг;

промышленная эксплуатация геоинформационных систем и геопорталов государственного кадастра территорий;

систематическое (постоянное) обеспечение органов государственной власти и управления, органов государственной власти на местах, заинтересованных юридических и физических лиц информацией государственного кадастра территорий.

V. Порядок ведения государственного кадастра территорий

27. Ведение государственного кадастра территорий осуществляется в соответствии со схемой согласно приложению № 2 к настоящему Положению.

28. Ведение государственного кадастра территорий осуществляется Национальным центром геодезии и картографии, соответствующими территориальными государственными предприятиями землеустройства и кадастра недвижимости путем формирования и актуализации информационных ресурсов государственного кадастра территорий соответствующего уровня после получения, систематизации, обобщения и регистрации сведений и документов, полученных от базовых субъектов государственного территориального кадастра, указанных в пункте 15 настоящего Положения, решений органов государственной власти и управления, государственной власти на местах по вопросам социально-экономического развития территорий.

29. На республиканском уровне в систему государственного кадастра территорий вводятся следующие сведения о:

единой цифровой картографической основе территории страны в масштабе 1:200000;

государственной границе и границах административно-территориальных единиц;

границах единиц кадастрового деления территории страны;

генеральной схеме расселения Республики Узбекистан;

схемах планировки территории Республики Узбекистан;

информационных ресурсах государственных кадастров и информационных систем в части использования территорий, экологического, инженерно-геологического, сейсмического, гидрогеологического, почвенного, экономического, налогового и другого районирования территории страны;

нормативно-правовых актах в сфере территориального планирования, градостроительства, землеустройства и других.

30. На региональном уровне в систему государственного кадастра территорий вводятся следующие сведения о:

единой цифровой картографической основе территории Республики Каракалпакстан и областей в масштабе 1:10000 или 1:25000;

государственной границе и границах административно-территориальных единиц;

границах единиц кадастрового деления территории Республики Каракалпакстан и областей;

схемах планировки территорий Республики Каракалпакстан, областей и отдельных частей территории с объектами регионального значения за пределами границ населенных пунктов;

проектных решениях перспективного развития территорий и проектах развития инженерной, транспортной и социальной инфраструктур;

информационных ресурсах государственных кадастров и информационных систем в части использования территорий, экологического, инженерно-геологического, сейсмического, гидрогеологического, почвенного, экономического, налогового и другого районирования территории регионов;

нормативно-правовых актах в сфере территориального планирования, градостроительства, землеустройства и других.

31. На районном уровне в систему государственного кадастра территорий вводятся следующие сведения о:

единой цифровой картографической основе территории района в масштабе 1:5000 или 1:10000;

границах административно-территориальных единиц, сельских и поселковых сходов граждан и махаллей;

границах единиц кадастрового деления территории района;

границах земельных участков;

схемах планировки территории района и отдельных частей территории с объектами районного значения за пределами границ населенных пунктов;

генеральных планах городов районного значения, поселков, сельских

населенных пунктов, по которым не создаются отдельно информационные системы государственного кадастра территорий, планах зонирования территорий, историко-архитектурных планах указанных населенных пунктов, другие сведения и данные об этих населенных пунктах согласно пункту 31 настоящего Положения;

информационных ресурсах государственных кадастров и информационных систем в части использования территорий, экологического, инженерно-геологического, сейсмического, гидрогеологического, почвенного, экономического, налогового и другого районирования территории района;

нормативно-правовых актах в сфере территориального планирования, градостроительства, землеустройства и других.

32. На городском уровне в систему государственного кадастра территорий вводятся следующие сведения о:

единой цифровой картографической основе территории города в масштабе 1:2000;

границах города, городских районов (при наличии) и махаллей;

границах единиц кадастрового деления территории города;

генеральном плане города, планах зонирования территорий, историко-архитектурном плане и детальном плане территории города;

границах экономического и налогового зонирования;

земельных участках, их кадастровых номерах, границах и угодьях (с обозначением контуров расположенных на них зданий и сооружений), целевом назначении и функциональном использовании, распределении земельных участков между владельцами, пользователями, арендаторами и собственниками земельных участков, обременениях по использованию земельных участков — на основании данных государственного земельного кадастра;

инженерно-транспортной инфраструктуре — на основании сведений и данных государственного кадастра зданий и сооружений, государственного градостроительного кадастра, данных обслуживающих ремонтных организаций, результатов инженерно-геодезических исполнительных съемок завершённых строительством объектов инфраструктуры и других официальных источников;

зданиях и сооружениях, их правовом режиме, техническом состоянии, архитектурной и культурной ценности — на основании сведений и данных государственного кадастра зданий и сооружений, государственного кадастра объектов культурного наследия, государственного градостроительного кадастра и других официальных источников;

памятниках культурного наследия — на основе сведений и данных государственного кадастра объектов материального культурного наследия;

наименованиях махаллей, улиц и других наименованных объектов местности — на основании сведений и данных Государственного реестра наименований географических объектов, топографических планов, других официальных источников;

реестре адресов на территории города — на основе топографических

планов, решений органов государственной власти на местах о присвоении или смене адресов объектов на территории города;

утвержденных в установленном порядке градостроительных программах, схемах и проектах развития инфраструктуры, охраны памятников культурного наследия и природных объектов, озеленения, благоустройства и защиты территории, государственных инвестиционных программах и проектах;

иной градостроительной документации, материалах проектной документации, разрешениях на строительство, градостроительных регламентах, завершенных строительством и принятых в эксплуатацию объектах и иной градостроительной документации — на основе сведений и данных государственного градостроительного кадастра;

красных линиях и линиях регулирования застройки;

экологических и инженерно-геологических характеристиках отдельных территорий и земельных участков, возможности осуществления на них градостроительной деятельности с учетом градостроительных регламентов и ограничений — на основе сведений и данных государственного градостроительного кадастра, соответствующей градостроительной документации, данных экологических, гидрометеорологических, радиологических, санитарно-гигиенических и других обследований и изысканий;

информационных ресурсах других государственных кадастров и информационных систем в части использования территорий, экологического, инженерно-геологического, сейсмического, гидрогеологического и другого районирования территории города;

нормативно-правовых актах в сфере территориального планирования, градостроительства, землеустройства и других.

33. Состав, содержание, форматы, периодичность и порядок предоставления сведений и данных, необходимых для ведения государственного кадастра территорий, определяются Госкомземгеодезкадастром по согласованию с базовыми субъектами государственного кадастра территорий.

34. Национальный центр геодезии и картографии, территориальные государственные предприятия землеустройства и кадастра недвижимости на соответствующих уровнях ведения государственного кадастра территорий осуществляют:

взаимодействие с базовыми субъектами государственного кадастра территорий и постоянный прием от них информации, подлежащей регистрации, учету и вводу в базу данных информационной системы государственного кадастра территорий;

первичную обработку, входной контроль и систематизацию полученных данных и документов и ввод их в базу данных информационной системы государственного кадастра территорий;

обслуживание технических и программных средств информационной системы и геопортала государственного кадастра территорий;

обслуживание системы хранения и архивирования информации;

обмен информацией с другими государственными кадастрами, реестрами и информационными системами;

мероприятия по защите информации от несанкционированного доступа в соответствии с законодательством;

мероприятия по защите интеллектуальной собственности в соответствии с законодательством;

формирование кадастровой документации и ее выдачу заинтересованным пользователям в порядке, установленном Госкомземгеодезкадастром по согласованию с уполномоченными министерствами и ведомствами;

обобщение информации и составление аналитических отчетов о состоянии использования территории, земельных и других природных и хозяйственных ресурсов, состоянии и изменениях различных объектов, расположенных на данной территории;

создание и ведение базы метаданных об информационных ресурсах государственного кадастра территорий, формирование открытых информационных ресурсов государственного кадастра территорий и доступ к ним в сети геопорталов;

формирование кадастровых справок в ответ на запросы пользователей в границах санкционированного доступа к информационным ресурсам баз данных информационной системы государственного кадастра территорий;

мероприятия по обеспечению прямого санкционированного доступа к информационным ресурсам государственного кадастра территорий отдельных категорий пользователей в соответствии с перечнем, утвержденным распорядителем информационных ресурсов государственного кадастра территорий соответствующего уровня;

разработку и внедрение нормативно-правовых актов и методических документов по ведению государственного кадастра территорий;

развитие и внедрение средств ведения государственного кадастра территорий;

иную деятельность в сфере создания и ведения государственного кадастра территорий в соответствии с настоящим Положением.

VI. Порядок предоставления пользователям информации государственного кадастра территорий

35. Информация, содержащаяся в государственном кадастре территорий, является открытой и общедоступной, за исключением сведений и данных, составляющих информацию с ограниченным доступом.

Защита информации, содержащейся в государственном кадастре территорий, осуществляется соответствующими субъектами информационных отношений в соответствии с законодательством.

Ограничения в доступе к информации государственного кадастра территорий, являющейся государственной собственностью или представляющей государственную либо коммерческую тайну, устанавливаются в порядке, предусмотренном законодательством.

36. Информация, содержащаяся в государственном кадастре территорий и не имеющая ограничений в доступе, предоставляется:

органам государственной власти и управления, органам государственной власти на местах, другим базовым субъектам государственного кадастра территорий — на систематической (постоянной) основе путем предоставления прямого санкционированного доступа к информационным ресурсам государственного кадастра территорий;

заинтересованным юридическим и физическим лицам — по запросу в течение пяти дней, а также путем прямого санкционированного доступа к информационным ресурсам государственного кадастра территорий в соответствии с перечнем отдельных категорий пользователей, утвержденным распорядителем информационных ресурсов государственного кадастра территорий соответствующего уровня.

37. Информация, содержащаяся в государственном кадастре территорий и не имеющая ограничений в доступе, предоставляется:

органам государственной власти и управления, органам государственной власти на местах, другим базовым субъектам государственного кадастра территорий — без взимания платы;

заинтересованным юридическим и физическим лицам — за плату. Размер, сроки и порядок оплаты устанавливаются Госкомземгеодезкадастром в установленном порядке.

VII. Заключительные положения

38. Ответственность за достоверность сведений и данных, предоставленных для ведения государственного кадастра территорий, несут в установленном законодательством порядке уполномоченные организации и должностные лица, к полномочиям которых относится предоставление этих сведений и данных.

39. Юридические и физические лица при формировании и использовании государственных информационных ресурсов государственного кадастра территорий обязаны:

соблюдать порядок и требования по документированию информации, формированию, использованию и организации доступа к государственным информационным ресурсам;

обеспечить информационную безопасность государственных информационных ресурсов;

использовать при формировании и обеспечении функционирования государственных информационных ресурсов лицензионные программные и сертифицированные технические средства.

Юридические и физические лица при формировании и использовании государственных информационных ресурсов государственного кадастра территорий могут иметь и другие обязанности в соответствии с законодательством.

40. Юридические и физические лица при формировании и использова-

нии государственных информационных ресурсов государственного кадастра территорий несут ответственность за:

нарушение правил работы с информацией, формирования и использования государственных информационных ресурсов;

хищение, утрату, искажение, блокировку и подделку информации в государственных информационных ресурсах;

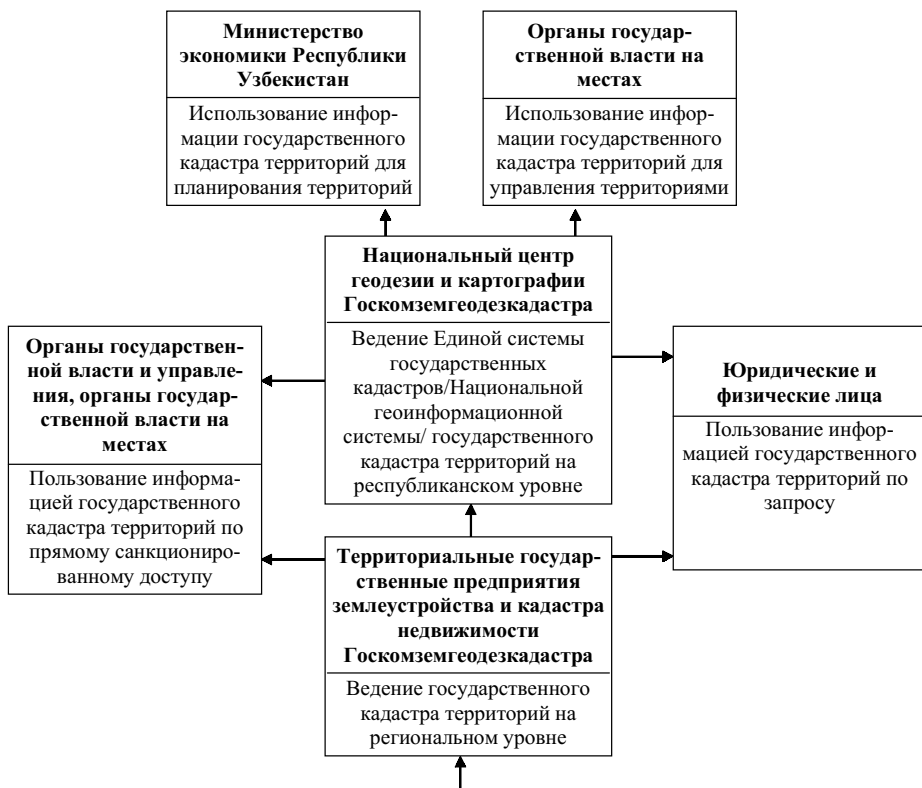
нарушение законодательства об авторских правах и интеллектуальной собственности.

Юридические и физические лица при формировании и использовании государственных информационных ресурсов государственного кадастра территорий могут нести и другую ответственность в соответствии с законодательством.

ПРИЛОЖЕНИЕ № 1

к Положению о порядке ведения государственного кадастра территорий

**СХЕМА
организационной структуры государственного
кадастра территорий**





ПРИЛОЖЕНИЕ № 2
к Положению о порядке ведения государственного кадастра территорий

СХЕМА
ведения государственного кадастра территорий (ГКТ)



* Стрелками обозначены направления движения информации.

1. Базовые субъекты ГКТ осуществляют:
 - а) формирование (создание, обновление, обработка, хранение) информационных ресурсов путем сбора информации государственных кадастров, геопространственных, статистических и других сведений о территориальных объектах;
 - б) предоставление информационных ресурсов соответственно Национальному центру геодезии и картографии и территориальным предприятиям землеустройства и кадастра недвижимости.
2. Национальный центр геодезии и картографии и территориальные предприятия землеустройства и кадастра недвижимости соответственно на республиканском и территориальном уровнях осуществляют:
 - а) первичную обработку, входной контроль и систематизацию полученных данных, ввод их в базу данных информационной системы ГКТ;
 - б) создание и ведение базы метаданных об информационных ресурсах ГКТ;
 - в) обмен информационными ресурсами республиканского и территориального уровня.
3. Национальный центр геодезии и картографии и территориальные предприятия землеустройства и кадастра недвижимости осуществляют формирование открытых информационных ресурсов ГКТ и доступ к ним в сети геопорталов.
4. Пользователи — органы государственной власти и управления, органы государственной власти на местах используют информационные ресурсы через геопорталы ГКТ по прямому санкционированному доступу без взимания платы.
5. Пользователи — заинтересованные юридические и физические лица используют информационные ресурсы через геопорталы ГКТ по запросу за плату.